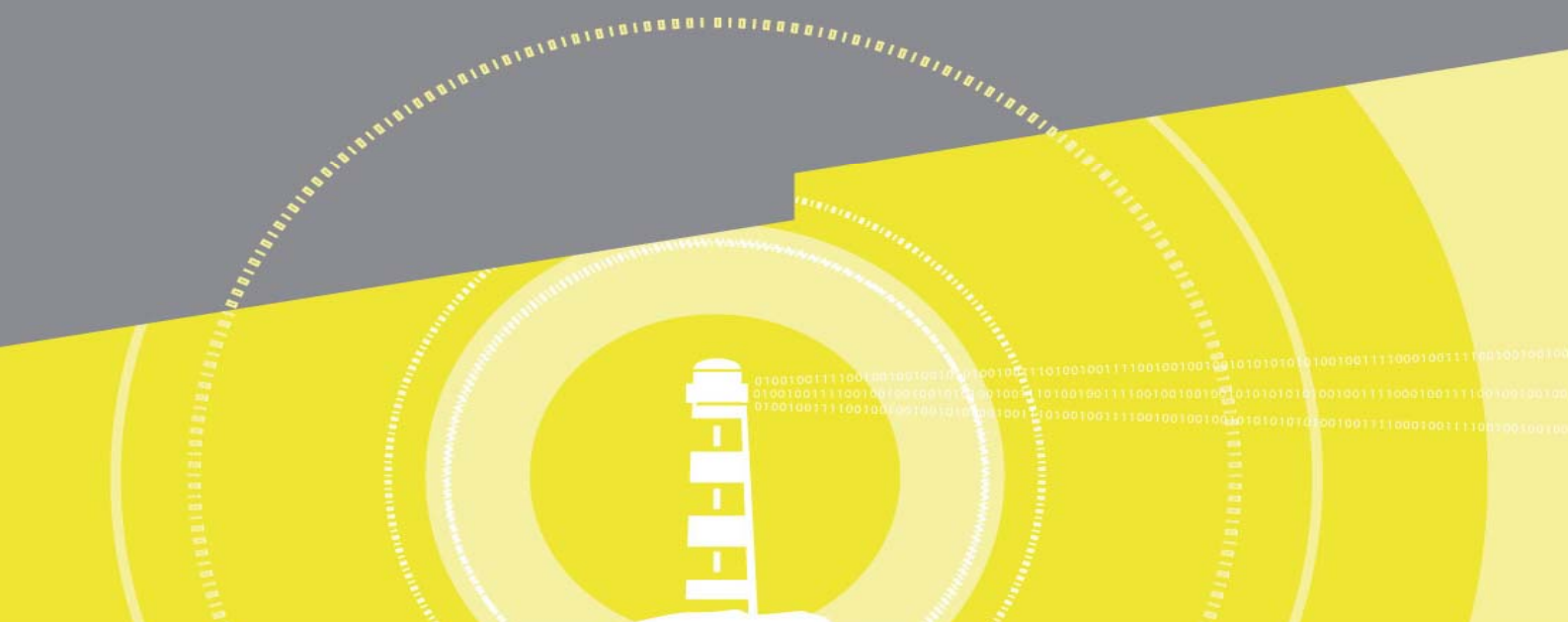


# LANCEMENT DU PROGRAMME

# CYBERMASSIF 2010

# 23 MAI 2008






## DOSSIER DE PRESSE

**Contact presse :**  
Cybermassif  
Sandrine Bousquet  
04 73 44 56 29  
bousquet@cybermassif.org



# SOMMAIRE

-  **1** Constat et Enjeux Page 3
  
-  **2** Le réseau Cybermassif et ses centres de ressources Page 5
  
-  **3** Le programme Cybermassif 2010 Page 8
  
-  **4** L'inauguration et le lancement du programme le 23 mai 2008 Page 9

# 1

# CONSTAT ET ENJEUX

## DES CHIFFRES QUI INTERPELLENT

- 55 % des entreprises se disent fortement dépendantes de leur système d'information
- 64 % des entreprises n'ont pas mis en place de politique de sécurité informatique (src DST)
- 75% des pertes occasionnées par des incidents de sécurité ont une cause interne à l'entreprise. Ors les investissements technologiques en sécurité représentent 83% et ceux liés à l'organisation et à la sensibilisation du personnel 16%....
- 43% des entreprises frappées par un sinistre n'ont jamais ré-ouvert, 29% d'autres ont disparu dans les 3 ans suivants.

## DE NOUVEAUX RISQUES

Au travers de livres blancs, rapports et études (Rapport Lasbordes sur la Sécurité des Systèmes d'Informations (Documentation Française), Rapport Mongereau sur l'Intelligence Economique (Conseil Economique et Social - [www.ces.fr/rapport/docton/06102704.pdf](http://www.ces.fr/rapport/docton/06102704.pdf)), Rapport Carayon sur l'Intelligence Economique (Documentation Française), de nombreux spécialistes mettent en exergue que le développement des nouvelles technologies génère une augmentation des menaces et des vulnérabilités qui pèse sur la sécurité des systèmes d'information.

Les nouvelles technologies ont en effet réalisé depuis 20 ans une entrée en force dans le monde de l'entreprise, de la multinationale à la PME/TPE. L'arrivée d'Internet n'a fait qu'accentuer le phénomène et s'est accompagnée d'une forte ouverture des systèmes d'information des entreprises vers l'extérieur (messagerie, intranet, extranet, internet, réseaux sans fil...).

Source de gains de productivité considérables, les nouvelles technologies font aussi peser sur l'entreprise des **risques nouveaux** : vol de connaissances, de savoir-faire, d'informations stratégiques, usurpation d'identité, intrusion et utilisation des ressources, mise hors service des systèmes, destruction de données, virus, vers, phishing, ... pour ne citer que les plus connus.

Ces risques se transforment encore trop souvent en pertes dans les entreprises, occasionnant pertes d'exploitation, pertes de connaissances, paralysie des activités opérationnelles et parfois même arrêt des activités de l'entreprise. Les pertes subies par les entreprises victimes dans ce domaine sont chiffrées au minimum en milliers d'euro, et le plus souvent en dizaines de milliers d'euro.

## DES ENTREPRISES INSUFFISAMMENT PRÉPARÉES

Ces mêmes experts s'accordent à reconnaître aujourd'hui le niveau insuffisant de préparation des entreprises face à ces nouveaux enjeux en particulier dans les PME.

Dans son bilan 2005, le CLUSIF (Club de la sécurité des Systèmes d'Information Français) note que même parmi les grandes entreprises (plus de 250 personnes), des progrès restent à faire tant en matière de sensibilisation qu'en matière de déploiement des solutions adaptées.

Le constat général du CLUSIF n'est que plus vrai dans le tissu des PME / TPE. La mission TIC et PME mise en place par le ministère des PME n'a fait que confirmer ce retard des PME dans une bonne appropriation des TIC.

Les freins à une meilleure appropriation par les entreprises et notamment les PME/TPE d'une culture en matière de veille et de sécurité de leurs systèmes d'information sont de plusieurs ordres :

- La méconnaissance de la valeur de l'information : la culture du « secret »
- Le manque de temps
- Le manque de moyens financiers
- Le manque de compétences internes

La plupart du temps dans les petites structures, ces questions reposent sur les seuls chefs d'entreprises, qui ne peuvent pas s'improviser experts sur ces questions.

Cela pose la question, comme le souligne les rapports Lasbordes et Mongereau, d'une action de **sensibilisation et d'accompagnement volontariste** dans la durée notamment en direction des PME/TPE.

## UN DÉFI À RELEVER

Les solutions techniques aux problèmes posées sont aujourd'hui connues. L'enjeu est donc d'accompagner leur déploiement rapide dans le plus grand nombre d'entreprises.

Pour relever ce défi, le réseau Cybermassif lance en 2008 le programme Cybermassif 2010 en Massif Central qui a pour objectif de développer les bonnes pratiques en matière de sécurité des systèmes d'information et d'intelligence économique dans les TPE et les PME du Massif Central. Ce programme s'inscrit dans la continuité des actions animées depuis 2002 par le réseau.

## 2 LE RÉSEAU CYBERMASSIF ET SES CENTRES DE RESSOURCES

Le projet est porté par le réseau Cybermassif et ses centres de ressources.

### CYBERMASSIF, RÉSEAU DE DIFFUSION DES USAGES DES TIC DANS LE MASSIF CENTRAL

Cybermassif est un programme de développement économique de territoire lancé en 2002, dont l'objectif était la mise en place d'un réseau d'une douzaine de centres de ressources sur le territoire du Massif Central.

La caractéristique principale du projet était la volonté des porteurs du projet de fédérer les acteurs locaux sur cette problématique de l'appropriation de l'informatique et d'Internet par toutes les entreprises du Massif Central.

Aujourd'hui, Cybermassif est un réseau de 12 Centres de Ressources répartis sur 3 régions du Massif-Central : l'Auvergne, le Limousin et le Languedoc-Roussillon.

La vocation de ce réseau est d'accompagner les entreprises et les porteurs de projet, de tout secteur et de toute taille, dans la mise en place de leurs projets liés à l'informatique, Internet et aux TIC (Technologies de l'Information et de la Communication) :

- création d'un site Internet,
- recherche d'un logiciel métier,
- sécurisation des systèmes d'Information,
- les outils technologiques pour faire de la veille,.....

Ainsi, l'entreprise est accompagnée gratuitement dans toutes les phases de la mise en place de son projet :

- soutien à la rédaction du cahier des charges informatique et Internet,
- démonstration de solutions logicielles et de matériels,
- entretien individualisé avec le chef de projet de votre Centre de Ressources,
- mise en relation avec un expert du réseau Cybermassif ou un prestataire,
- aide à la lecture de devis...

## LES CENTRES DE RESSOURCES, VÉRITABLES RELAIS DE TERRAIN

Cybermassif s'appuie sur douze centres de Ressources en Auvergne, Limousin et Languedoc Roussillon qui sensibilisent, aident et accompagnent quotidiennement les TPE et PME dans leur utilisation des TIC, en leur proposant des réunions d'informations collectives et/ou un accompagnement individuel sur la mise en place de leurs projets TIC.

Les centres de ressources du réseau Cybermassif sont :



- L'Atelier des TIC qui comprend deux Centres de Ressources : à Moulins et à Vichy
- Le CERTIC à Montluçon pour l'Allier
- PRATIC à Clermont Ferrand pour le Puy de Dôme
- MEDIATIC 43 au Puy en Velay pour la Haute Loire,
- POLeN à Mende pour la Lozère
- Le centre de ressources TIC professionnel d'Alès en Languedoc Roussillon
- Les centres de ressources TIC de Lodève, Lunel et Ganges (CCI Montpellier) en Languedoc Roussillon
- Cybercorrèze qui comprend deux Centres de Ressources : à Brive la Gaillarde et Tulle pour le Limousin

## 6000 ENTREPRISES ACCOMPAGNÉES...

A ce jour et depuis leur création, les Centres de Ressources du réseau Cybermassif ont accompagné plus de **6000 entreprises** du Massif Central au travers de RV individuels, diagnostics personnalisé sur une problématique TIC et **organisé plus de 400 manifestations collectives**, conférences, séances d'information, modules du Passeport pour l'Economie Numérique ([www.econumerique.pme.gouv.fr](http://www.econumerique.pme.gouv.fr)) ....

Cette base d'entreprises qualifiées, constitue une forte valeur ajoutée, dans une perspective d'étude préalable sur l'Intelligence Economique et la sécurité de leurs systèmes d'information dans les PME/PMI et TPE du Massif Central.

Il s'agit aujourd'hui **de pouvoir intensifier fortement ces actions** et de développer une boîte à outils à disposition du réseau Cybermassif pour sensibiliser et accompagner un plus grand nombre d'entreprises.

## DES PARTENAIRES QUI SOUTIENNENT ET PRESCRIVENT

Depuis sa création, la volonté de Cybermassif a toujours été de « fédérer » les acteurs locaux du développement économique. La thématique très transversale de l'Intelligence Economique et de la Sécurité des Systèmes d'Information motive la majorité de ces acteurs (cf annexes : courriers de soutien).

C'est ainsi, que le réseau s'appuiera sur le soutien de ses partenaires habituels : les Chambres de Commerce et d'Industrie, la DIACT, les Conseils Régionaux Auvergne, Languedoc Roussillon, les Préfectures de Région et les DRIRE de ces trois régions, les Comités d'Expansion Economique départementaux et les Conseils Généraux, les Fédérations professionnelles, les associations, les syndicats,...

Par ailleurs, pour ce programme précis, Cybermassif a noué des partenariats et reçu des soutiens d'acteurs reconnus sur le sujet.

- Le service de Coordination à l'Intelligence Economique
- Monsieur Pierre Lasbordes, Député du Vème arrondissement de l'Essonne et rédacteur du rapport sur la SSI
- Monsieur FAVARD, Chargé de Mission Intelligence Economique auprès du Trésorier Payeur Général d' Auvergne (contact : 04 73 43 10 43) a été une des personnes qui a été à l'initiative du programme et soutient fortement Cybermassif 2010 depuis son origine.
- Enfin, Cybermassif 2010 est parrainé par Hervé Novelli, Secrétaire d'Etat chargé du Commerce de l'Artisanat, des Petites et Moyennes Entreprises, du Tourisme et des Services auprès de la Ministre de l'Economie, de l'Industrie et de l'emploi.

# 3

## LE PROGRAMME CYBERMASSIF 2010

Comme les chiffres cités ci-dessus le montrent et comme le mentionnent les différents rapports et études, de nombreuses entreprises ont déjà été confrontées à des pertes de données (virus, pannes informatiques, vols d'ordinateurs) voire des vols de connaissances.

Pour relever ce défi, le réseau Cybermassif lance en 2008 le programme Cybermassif 2010 en Massif Central.

Cybermassif souhaite faire de ce projet une action primordiale du réseau dans les années à venir, étant conscient de la **nécessité pour nos entreprises de se protéger de toutes attaques extérieures liées à l'informatique**, et de leur intérêt croissant à maîtriser les outils technologiques permettant une meilleure adéquation de leur stratégie aux évolutions du marché.

### UN PROGRAMME D' ACTIONS ET DES OBJECTIFS PRÉCIS :

Pour répondre aux attentes de nos partenaires et financeurs, le réseau Cybermassif s'est fixé des objectifs ambitieux sur 2008 et 2009 :

- Création d'un contenu pédagogique et informationnel pour les entreprises : Bibliographie et recensement des logiciels et matériels SSI, fiches pratiques, supports de sensibilisation, ...
- Mise en place d'un site web sur ce programme,
- Mise en place de supports de sensibilisation (guides, quizz, newsletters, vidéos...)
- Organisation de 250 réunions collectives d'information sur le Massif Central
- Réalisation de missions d'expertises et accompagnement technique auprès de 500 entreprises du Massif Central
- Réalisation de 150 tests d'intrusion pour évaluer la fiabilité des Systèmes d'informations des entreprises
- Organisation d'un Concours pour l'Intelligence Economique en Massif Central
- ...

# 4

## LE LANCEMENT DU PROGRAMME : LE 23 MAI 2008

### INAUGURATION EN VIDÉOCONFÉRENCE EN TROIS PONTS :



Le programme sera lancé, au même moment, en **vidéoconférence**, dans les 3 Régions, dans 3 Centres de Ressources Cybermassif : à Clermont pour l'Auvergne, à Mende pour le Languedoc Roussillon à Tulle pour le Limousin.

La table ronde sera pour tous les participants l'occasion de prendre connaissance des dispositifs et programmes nationaux en matière d'Intelligence économique et de sécurité informatique, de leurs déclinaisons sur nos territoires, en les confrontant à des expériences d'entreprises du Massif Central.

Une présentation du programme Cybermassif 2010 montrera comment, à l'échelle locale, les Centres de Ressources TIC, font le lien entre ces actions et répondent de manière pragmatique à la demande des entreprises.

### LE PROGRAMME :

- Inauguration Institutionnelle pour lancer Cybermassif 2010 auprès de nos partenaires, financeurs et les réseaux de prescription
- De 16h à 18h à la fois à :
  - **Clermont Ferrand** (CCI Formation - La Pardieu - Rue J. Claret)
  - **Tulle** (Immeuble Consulaire - Puy Pinson - Avenue Docteur Schweitzer)
  - **Mende** (Lozère Développement - Pôle Lozérien d'économie Numérique - Rue du Gévaudan)

- L'inauguration sera animée par François Constantin, Journaliste à Clermont 1ère

#### *LANCEMENT CYBERMASSIF 2010 POUR LES ENTREPRISES*

**De 13h30 à 18h, le réseau Cybermassif organise sur les 3 sites et pour les entreprises, un après midi d'échanges autour :**

- D'un accueil sur le stand des Centres de Ressources du Réseau Cybermassif où les entreprises pourront **profiter d'un mini diagnostic gratuit** pour évaluer votre niveau de sécurisation de votre système informatique
- D'ateliers pratiques et découvertes sur les nouveaux usages du web dans une démarche d'Intelligence Economique
- De stands de prestataires informatiques, spécialisés dans la sécurité Informatique

## LES INTERVENANTS :

Intervenants	Localisation le 23 mai	Horaires
André Marcon, Président de l'UCCIMAC	Clermont Ferrand	16h00
Gilles Forissier, Président de Cybermassif	Clermont Ferrand	16h02
<b>Monsieur Brice Hortefeux Ministre de l'immigration, de l'intégration, de l'identité nationale et du codéveloppement</b>	Clermont Ferrand	16h05
Jacques Bourdreux, Commissaire à l'Aménagement et au Développement Economique du Massif Central	Clermont Ferrand	16h15
<b>Paroles aux régions :</b>		
Jean Paul Pourquier, Président du Conseil Général de la Lozère	Mende	16h20
Jacques Descargues, Conseiller Général de la Corrèze en charge des TIC	Tulle	16h25
Alby Schmitt, Directeur de la DRIRE Limousin	Tulle	16h30
Hervé Vanlaer, Directeur de la DRIRE Auvergne	Clermont Ferrand	16h35
Alain SALESSY, Directeur de la DRIRE Languedoc Roussillon	Mende	16h40
<b>Table ronde : Les enjeux de la démarche de Gestion et sécurisation de l'information stratégique de l'entreprise :</b>		
Jean Marc Falcone, <b>Sous Préfet, adjoint à Alain Juillet, responsable chargé de l'intelligence économique</b>	Clermont Ferrand	16h45  A  17h35
Cyril Bouyeure, <b>Coordonnateur ministériel à l'intelligence économique, Ministère de l'Industrie, de l'Economie et des Finances.</b>	Clermont Ferrand	
Gilles Lucato, Vice Président CLUSIR Languedoc Roussillon	Mende	
Thierry Bernardi, PDG BioFilm Control à St Beauzire	Clermont Ferrand	
Philippe MARCADIE, Directeur des ventes, Société GILLES PATISSIER, Brive	Tulle	
Lionel BOUDOISSIER, PDG AGT, Mende	Mende	
Gilles Forissier, Peintamelec, Président de Cybermassif	Clermont Ferrand	
<b>Conclusions :</b>		
M. Dominique Schmitt, Préfet de Région Auvergne, Préfet coordonnateur de massif	Clermont Ferrand	17h40
Frank Supplisson, <b>Conseiller spécial auprès d'Eric Besson, Secrétaire d'Etat à l'Economie Numérique auprès de 1er ministre</b>	Clermont Ferrand	17h50
<b>Cocktail</b>		